

LOKALNY PROGRAM REWITALIZACJI

dla Gminy Mierzęcice
GMINA MIERZĘCICE 2017 r.



REWITALIZACJA

to kompleksowy proces wyprowadzania ze stanu kryzysowego obszarów zdegradowanych poprzez działania całościowe (powiązane wzajemnie przedsięwzięcia obejmujące kwestie **społeczne** oraz gospodarcze lub przestrzenno-funkcjonalne lub techniczne lub środowiskowe), integrujące interwencję na rzecz społeczności lokalnej, przestrzeni i lokalnej gospodarki, skoncentrowane terytorialnie i prowadzone w sposób zaplanowany oraz zintegrowany poprzez programy rewitalizacji.

Akty prawne

- › **Ustawa o rewitalizacji;**
- › **Wytyczne Ministra Rozwoju w zakresie rewitalizacji w ramach w programach operacyjnych na lata 2014-2020 (podstawa opracowania LPR przez Gminę Mierzęcice);**
- › **Założenia Narodowego Planu Rewitalizacji;**
- › **Zasady wsparcia rewitalizacji w ramach RPO WSL 2014-2020.**

SFERY OBJĘTE REWITALIZACJĄ:



WYZNACZENIE OBSZARÓW ZDEGRADOWANYCH

Wyznaczenie obszarów zdegradowanych oraz obszarów objętych Lokalnym Programem Rewitalizacji nastąpiło w oparciu o:

- Wytyczne w zakresie rewitalizacji w programach operacyjnych na lata 2014-2020 z dnia 3 lipca 2015 roku opracowane przez Ministerstwo Infrastruktury i Rozwoju wraz z późniejszymi aktualizacjami;
- Opracowanie pn. „Zasady wsparcia rewitalizacji w ramach Regionalnego Programu Operacyjnego Województwa Śląskiego na lata 2014-2020 – opracowanie – styczeń 2017r.”
- dane statystyczne Głównego Urzędu Statystycznego;
- dane Urzędu Gminy w Mierzęcicach oraz dane udostępnione przez jednostki organizacyjne Urzędu Gminy tj. (Ośrodek Pomocy Społecznej);
- dane udostępnione przez Gminną Komisję ds. Rozwiązywania Problemów Alkoholowych;
- dane udostępnione przez Komendę Powiatową Policji w Będzinie;
- dane Powiatowego Urzędu Pracy w Będzinie;
- przeprowadzoną ankietyzację.

Lokalny Program Rewitalizacji nie może obejmować więcej niż 20% powierzchni Gminy Mierzęcice i nie więcej niż 30% jej mieszkańców.

WYZNACZENIE OBSZARÓW ZDEGRADOWANYCH

Wskaźnik 1 – „Pomoc społeczna” – udział osób korzystających ze wsparcia Ośrodka Pomocy Społecznej w przeliczeniu na 100 mieszkańców. W celu identyfikacji osób i obszarów wymagających wsparcia wzięto pod uwagę ustawę o pomocy społecznej ponieważ ustawa przyznaje pomoc w oparciu o najszerzy katalog dysfunkcji (m.in. ubóstwo, bezrobocie, bezradność, długotrwała choroba, narkomania, niepełnosprawność, potrzeba ochrony macierzyństwa, przemoc, sytuacja kryzysowa). Wskaźnik ma na celu wyznaczenie obszarów cechujących się największym wsparciem z pomocy społecznej na terenie Gminy Mierzęcice;

Wskaźnik 2 – „Dodatki mieszkaniowe” – udział osób korzystających ze wsparcia Ośrodka Pomocy Społecznej w zakresie ustawy o dodatkach mieszkaniowych w przeliczeniu na 100 mieszkańców. Wskaźnik ma na celu określenie obszarów cechujących się największym wsparciem wynikającym z ustawy na terenie Gminy Mierzęcice.

Wskaźnik 3 - Liczba osób z problemem alkoholowym na 100 mieszkańców obszaru objętego analizą.

Wskaźnik 4 - Liczba bezrobotnych ogółem na 100 mieszkańców obszaru objętego analizą.

WYZNACZENIE OBSZARÓW ZDEGRADOWANYCH

Wskaźnik 5 – „Przestępczość” – ilość przestępstw na obszarze objętym analizą w przeliczeniu na 100 mieszkańców. Wskaźnik ma na celu wyznaczenie obszarów, które charakteryzują się najwyższą stopą przestępczości;

Wskaźnik 6 – „Przedsiębiorczość” – ilość osób które prowadzących działalność gospodarczą na danym obszarze na 100 mieszkańców. Wskaźnik ma na celu wskazanie obszarów gdzie przedsiębiorczość jest najmniejsza, dlatego też wartość wskaźnika została odjęta od pozostałych, które wskazują sytuację kryzysową;

Wskaźnik 7 – „Sąsiedztwo drogi krajowej” – wskaźnik mierzy negatywne oddziaływanie drogi krajowej w przeliczeniu na 100 mieszkańców; Wskaźnik ma na celu wskazanie obszarów które cechują się najwyższym poziomem hałasu i emisji liniowej;

Wskaźnik 8 – „Ilość budynków pełniących funkcje publiczne które wymagają termomodernizacji” – wskaźnik mierzy liczbę budynków pełniących funkcje publiczne które wymagają termomodernizacji na danym obszarze w przeliczeniu na 100 mieszkańców. Wskaźnik ma na celu wskazanie obszarów na których zabudowa wymaga w największym stopniu działań termomodernizacyjnych;

Wskaźnik 9 – „Ilość azbestu w Mg” – wskaźnik mierzy ilość azbestu w Mg na danym obszarze w przeliczeniu na 100 mieszkańców. Wskaźnik ma na celu wskazanie obszarów na których zlokalizowanych jest najwięcej azbestu;

WYZNACZENIE OBSZARÓW ZDEGRADOWANYCH

Wskaźnik 10 - „Ilość mieszkańców zamieszkujących ulice które wymagają natychmiastowej wymiany wodociągu” – wskaźnik mierzy stosunek ilości mieszkańców zamieszkujących ulice które wymagają natychmiastowej wymiany wodociągu w stosunku do wszystkich mieszkańców obszaru. Wskaźnik ma na celu wyznaczenie obszarów które cechują się najwyższym stopniem degradacji infrastruktury wodociągowej;

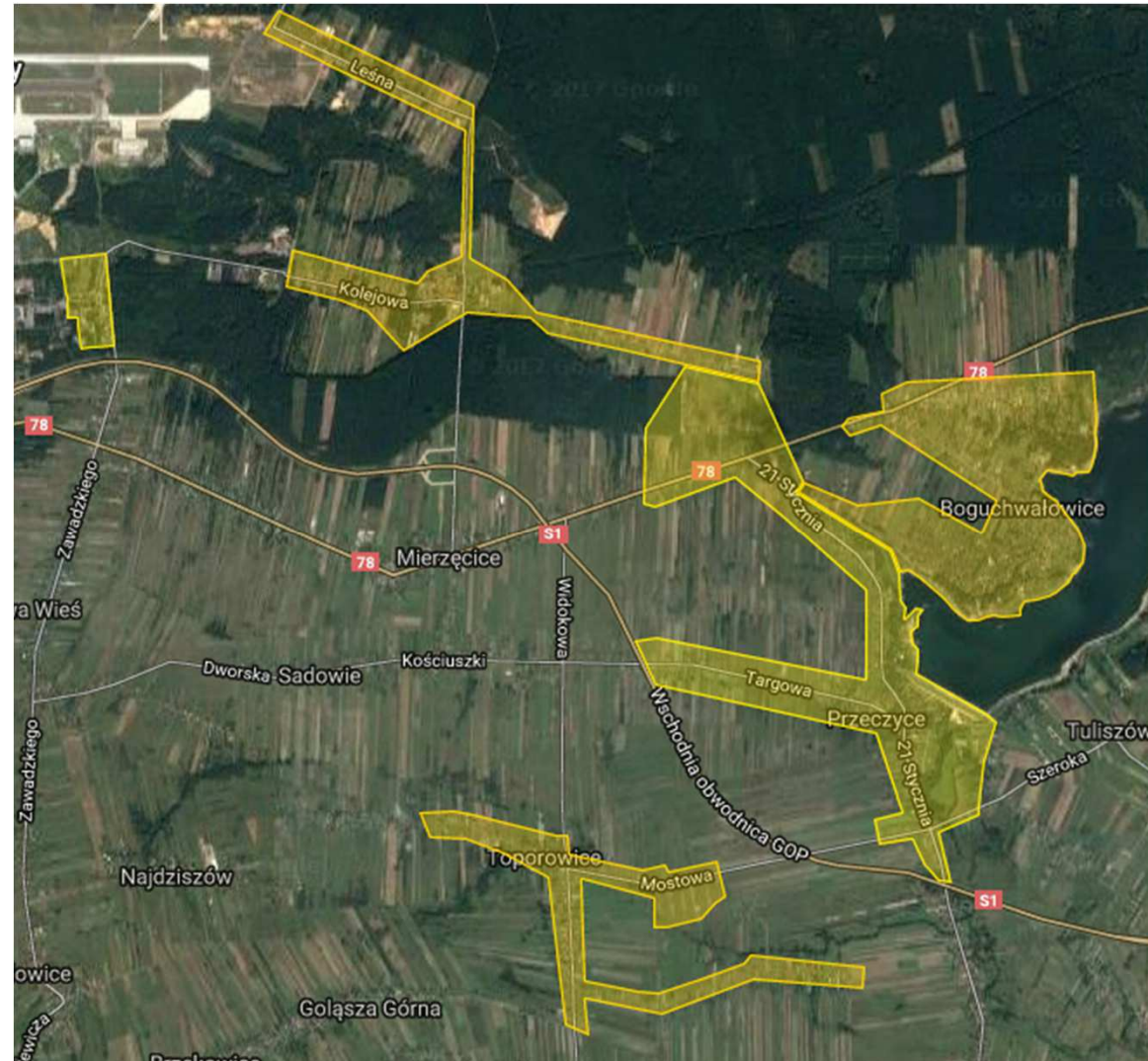
Wskaźnik 11 - „Ilość mieszkańców zamieszkujących ulice które wymagają natychmiastowego remontu” – wskaźnik mierzy stosunek ilości mieszkańców zamieszkujących ulice które wymagają natychmiastowego remontu w stosunku do wszystkich mieszkańców obszaru. Wskaźnik ma na celu wyznaczenie obszarów które cechują się najwyższym stopniem degradacji infrastruktury drogowej;

Wskaźnik 12 - „Ilość pustostanów wymagających zaadoptowania do nowych funkcji” – wskaźnik mierzy ilość pustostanów wymagających zaadoptowania do nowych funkcji na 100 mieszkańców danego obszaru. Wskaźnik ma na celu wyznaczenie obszarów, które cechują się najwyższą wartością wskaźnika;

Wskaźnik 13 - „Ilość mieszkań socjalnych wymagających wyburzenia” – wskaźnik mierzy ilość mieszkań socjalnych wymagających wyburzenia na 100 mieszkańców danego obszaru. Wskaźnik ma na celu wyznaczenie obszarów, które cechują się najwyższą wartością wskaźnika;

Obszary zdegradowane na terenie Gminy Mierzęcice

Obszary
zdegradowane:



Obszary objęte rewitalizacją

Na podstawie przeprowadzonej i przyjętej metodologii, określono obszary które zostaną objęte Lokalnym Programem Rewitalizacji Gminy Mierzęcice.

Wyznaczone obszary cechują się największą koncentracją (w skali gminy) negatywnych zjawisk społecznych i/lub przestrzennych (w tym infrastrukturalnych i środowiskowych) oraz gospodarczych.

Są to następujące obszary:

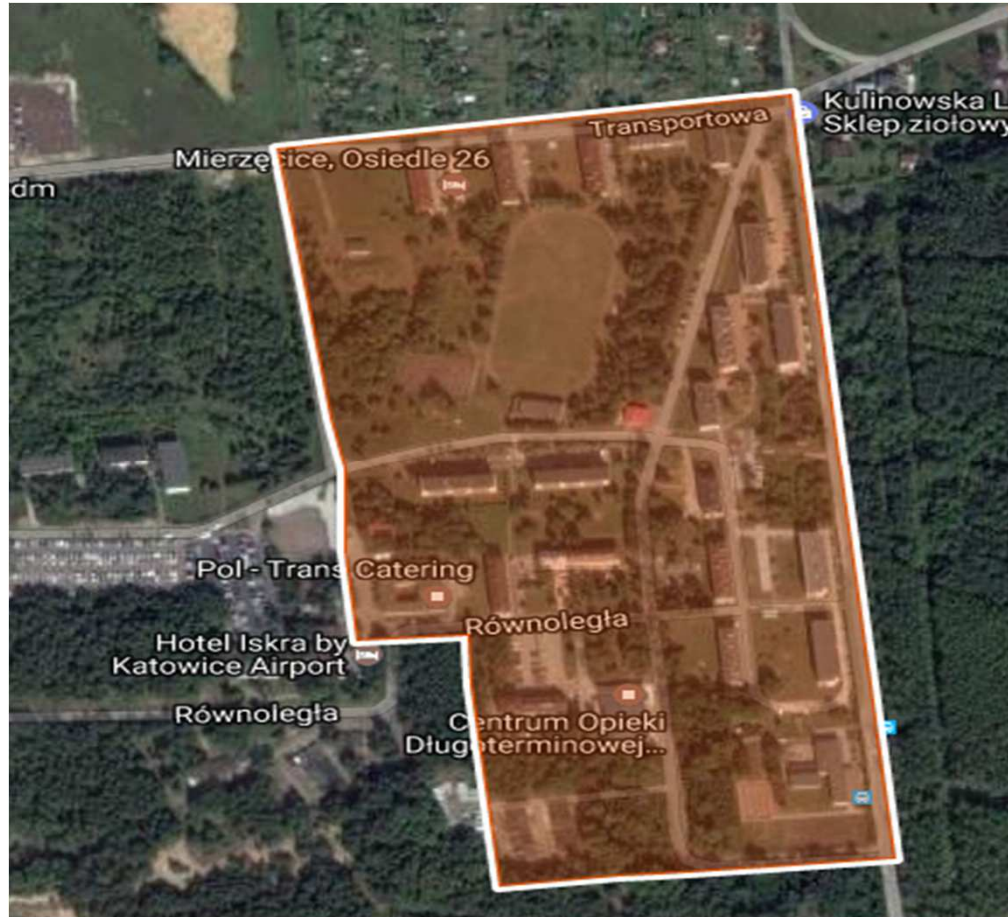
- Mierzęcice Osiedle;
- sołectwo Boguchwałowice.

Obszary zostały zobrazowane na poniższych mapach:

Podobszary rewitalizowane:



Podobszar nr 1:



Obszar zamieszkuje 847 osób, co stanowi 11,45% mieszkańców gminy.
Powierzchnia obszaru wynosi 25 ha co stanowi 0,51% powierzchni gminy.

Podobszar nr 2:



Obszar zamieszkuje 752 osoby, co stanowi 19,16% mieszkańców gminy.
Powierzchnia obszaru wynosi 203 ha co stanowi 4,11 % powierzchni gminy.

LPR – do czego jest nam potrzebny?

DOFINANSOWANIE PROJEKTÓW Z UE DO 95% KK

Priorytety inwestycyjne bezpośrednio związane z rewitalizacją w ramach regionalnych programów operacyjnych:

CELE TEMATYCZNE ORAZ PRIORYTETY INWESTYCYJNE
Cel Tematyczny 3 Wzmacnianie konkurencyjności MŚP
3a Promowanie przedsiębiorczości, w szczególności poprzez ułatwianie gospodarczego wykorzystywania nowych pomysłów oraz sprzyjanie tworzeniu nowych firm, w tym również poprzez inkubatory przedsiębiorczości
Cel tematyczny 4 Wspieranie przejścia na gospodarkę niskoemisyjną we wszystkich sektorach
4c Wspieranie efektywności energetycznej, inteligentnego zarządzania energią i wykorzystania odnawialnych źródeł energii w infrastrukturze publicznej, w tym w budynkach publicznych, i w sektorze mieszkaniowym
4e Promowanie strategii niskoemisyjnych dla wszystkich rodzajów terytoriów, w szczególności dla obszarów miejskich, w tym wspieranie zrównoważonej multimodalnej mobilności miejskiej i działań adaptacyjnych mających oddziaływanie łagodzące na zmiany klimatu
Cel tematyczny 6 Zachowanie i ochrona środowiska naturalnego oraz wspieranie efektywnego gospodarowania zasobami
6c Zachowanie, ochrona, promowanie i rozwój dziedzictwa naturalnego i kulturowego
6e Podejmowanie przedsięwzięć mających na celu poprawę stanu jakości środowiska miejskiego, rewitalizację miast, rekultywację i dekontaminację terenów przemysłowych (w tym terenów powojсковych), zmniejszenie zanieczyszczenia powietrza oraz propagowania działań służących zmniejszaniu hałasu

LPR – do czego jest nam potrzebny?
DOFINANSOWANIE PROJEKTÓW Z UE DO 95%
KK

Priorytety inwestycyjne bezpośrednio związane z rewitalizacją w ramach regionalnych programów operacyjnych:

Cel tematyczny 7 Promowanie zrównoważonego transportu i usuwanie niedoborów przepustowości w działaniu najważniejszej infrastruktury sieciowej
7d Rozwój i rehabilitacja kompleksowych, wysokiej jakości i interoperacyjnych systemów transportu kolejowego oraz propagowanie działań służących zmniejszaniu hałasu
Cel tematyczny 8 Promowanie trwałego i wysokiej jakości zatrudnienia oraz wsparcie mobilności pracowników
8i dostęp do zatrudnienia dla osób poszukujących pracy i osób biernych zawodowo, w tym długotrwale bezrobotnych oraz oddalonych od rynku pracy, także poprzez lokalne inicjatywy na rzecz zatrudnienia oraz wspieranie mobilności pracowników
8iii praca na własny rachunek, przedsiębiorczość i tworzenie przedsiębiorstw w tym innowacyjnych mikro-, małych i średnich przedsiębiorstwach
Cel tematyczny 9 Wspieranie włączenia społecznego i walka z ubóstwem
9b wspieranie rewitalizacji fizycznej, gospodarczej i społecznej ubogich społeczności na obszarach miejskich i wiejskich
9i aktywne włączenie, w tym z myślą o promowaniu równych szans oraz aktywnego uczestnictwa i zwiększaniu szans na zatrudnienie
9iv ułatwianie dostępu do przystępnych cenowo, trwałych oraz wysokiej jakości usług, w tym opieki zdrowotnej i usług socjalnych świadczonych w interesie ogólnym
9v wspieranie przedsiębiorczości społecznej i integracji zawodowej w przedsiębiorstwach społecznych oraz ekonomii społecznej i solidarnej w celu ułatwienia dostępu do zatrudnienia

Dziękuję za uwagę



WÓJT GMINY MIERZĘCICE
GRZEGORZ PODLEJSKI